



**II KONGRES LINUKSA PROFESJONALNEGO
„Linux w biznesie”
Warszawa, Hotel InterContinental,
6 kwietnia 2006 r.**



Linux i Open Source w biznesie

Podsumowanie wyników badania

PENTOR
RESEARCH INTERNATIONAL

Organizator badania: Stowarzyszenie Linux Profesjonalny

Partnerzy badania:



Novell.

ORACLE®

COMPUTERWORLD

 **RZECZPOSPOLITA**

© Stowarzyszenie Linux Profesjonalny – www.linuxpro.org.pl
Zgoda na wykorzystanie wyników badania po podaniu źródła



Linux / Open Source w biznesie

Informacje o projekcie

1. INFORMACJE O PROJEKCIE

- Badanie on-line
- Ankieta skierowana do firm z listy 2000 Rzeczpospolitej i sektora finansowego
- Badanie realizowane w dniach 28 lutego – 10 marca przy współpracy z Computerworld Polska

2. UWAGI METODOLOGICZNE

- W wyniku badania zrealizowanych zostało 246 efektywnych w pełni wypełnionych ankiet
- Udział w badaniu był dobrowolny, dlatego też pojawiają się w zbiorze „braki danych”, jednak ankiety wypełnione tylko częściowo nie były w ogóle brane pod uwagę przy analizie wyników
- Ankieta sygnowana przez Stowarzyszenie Linux Profesjonalny
- Ankiety były skierowane do szefów działów IT
- Wyniki były analizowane ze względu na wielkość firmy mierzoną liczbą stanowisk komputerowych – dane te zostały uzyskane dla 223 firm (pozostałe firmy, które nie podały takiej informacji uwzględniane są jedynie przy prezentacji wyników dla ogółu badanej populacji).

Podsumowanie wyników

Wyniki wskazują na wysoką penetrację rozwiązań Open Source w największych polskich przedsiębiorstwach – zdecydowana większość firm deklaruje korzystanie z oprogramowania typu Open Source:

- W zastosowaniach na stanowiskach komputerowych największą popularnością cieszy się Linux oraz przeglądarki internetowe (np. Mozilla Firefox/ Netscape). Wśród firm mniejszych obserwujemy nieco większą penetrację rozwiązań typu Open Source – zwłaszcza w przypadku pakietów biurowych oraz poczty elektronicznej.
- Również w przypadku serwerów, najpopularniejszym oprogramowaniem Open Source jest Linux – korzysta z niego 94% badanych firm. Powszechne jest również wykorzystywanie baz danych i serwerów WWW. Ponad trzy czwarte największych polskich przedsiębiorstw korzysta również z open source'owych serwerów poczty elektronicznej oraz firewall. Na rynku serwerów często możemy się spotykać z sytuacją, że 100% serwerów wykorzystuje technologie Open Source.

Na podstawie wyników ankiety możemy wnioskować o dynamicznym wzroście penetracji Open Source na stanowiskach komputerowych w ostatnim roku.

Zastosowanie rozwiązań typu Open Source na stanowiskach komputerowych jest ważne ogólnie rzecz biorąc dla ok. jednej piątej użytkowników, a w przypadku systemu Linux dla blisko połowy firm.

Ogólna ocena ważności oprogramowania Open Source stosowanego na serwerach jest na średnim poziomie. Średnio rzecz biorąc firmy korzystające z danych systemów oceniają je jako ważne, choć niekoniecznie krytyczne dla swojej działalności.

- 20% użytkowników uważa, że wykorzystanie Linuksa na stanowiskach komputerowych jest dla ich firmy krytyczne. Dodatkowo, dla 27% jest to ważne. Mniejsze firmy przykładają do rozwiązań Open Source większą wagę, co z kolei przekłada się na powszechniejsze wykorzystanie tych rozwiązań w tych firmach.
- Mniejsze firmy znacznie częściej opierają krytyczne dla swojej działalności aplikacje serwerowe na rozwiązaniach Open Source. Szczególnie duża różnica występuje w ocenie zastosowania systemu operacyjnego Linux na serwerach (ponad połowa mniejszych firm ocenia te zastosowania jako krytyczne dla funkcjonowania ich firmy vs. jedna czwarta największych firm), firewall oraz aplikacjach biznesowych.



Podsumowanie wyników

Najistotniejsze czynniki decydujące o migracji do Open Source to przede wszystkim większe bezpieczeństwo i większa stabilność działania, nieco rzadziej wymieniane są niższe koszty zakupu oraz większa funkcjonalność tych rozwiązań.

Do głównych barier w rozwoju zastosowań rozwiązań typu Open Source należą:

- Niedostatki odpowiednio przeszkolonej kadry
- Zbyt mała liczba dostępnych aplikacji
- Obawa przed kosztami migracji przekraczającymi możliwe oszczędności z zastosowania Open Source
- Spore obawy wiążą się również z ewentualnymi problemami technicznymi i kosztami szkoleń

Najważniejsze argumenty przemawiające za wyborem wersji komercyjnych to:

- Opieka i pomoc techniczna ze strony producenta
- Gwarancja rozwoju oprogramowania i dostępności do autoryzowanych szkoleń i specjalistów
- Ochrona prawna i certyfikaty zgodności ze sprzętem i oprogramowaniem

Za wersjami niekomercyjnymi w opinii użytkowników przemawia:

- Opinia, iż rozwiązania komercyjne nie oferują większej funkcjonalności od rozwiązań darmowych
- Zatrudnianie własnych specjalistów odpowiadających za opiekę nad wdrażaniem systemów
- Rzadziej brak funduszy

Z analizy wyników pojawia się obraz rynku będącego w fazie wzrostowej, jako główne zagrożenia dla dynamicznego jego rozwoju można traktować:

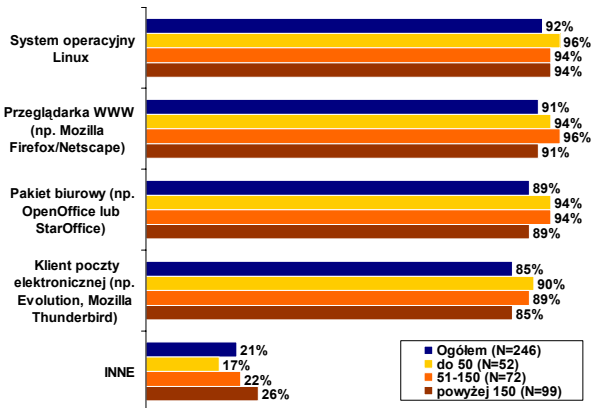
- Uwagę zwraca, że główne zastosowania rozwiązań Open Source nie obejmują jeszcze najbardziej krytycznych obszarów działalności firmy
- Firmy wykazują brak gotowości do korzystania z komercyjnych wersji oprogramowania Open Source i co za tym idzie zadowolają się wersjami „bez-supportowymi”

Z drugiej strony szansą dla dalszego wzrostu rynku Open Source powinny stać się następujące elementy:

- Wysoka penetracja tych rozwiązań wśród sprzętu wykorzystywanego przez działy IT, a także zastosowanie aplikacji office'owych Open Source w mniejszych firmach
- Waga przywiązywana do tych rozwiązań w niektórych obszarach (np. Linux na serwerach mniejszych firm)
- Uświadomione potrzeby szkoleniowe kadr IT w zakresie rozwiązań Open Source
- Postrzeganie tych rozwiązań, jako sposobu na redukcję kosztów w firmach.



RODZAJ OPROGRAMOWANIA OPEN SOURCE WYKORZYSTYWANY NA STANOWISKACH KOMPUTEROWYCH



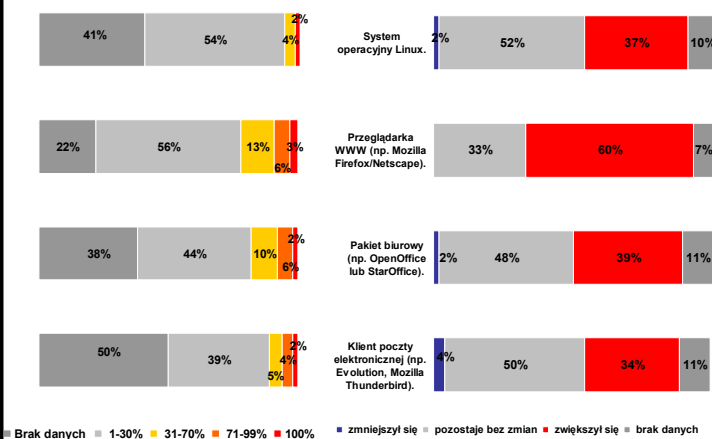
Open Source na stanowiskach komputerowych

Zdecydowana większość firm deklaruje korzystanie z oprogramowania typu Open Source.

Największą popularnością spośród oprogramowania Open Source zainstalowanego na stanowiskach komputerowych największych polskich przedsiębiorstw cieszy się Linux oraz przeglądarki internetowe (np. Mozilla Firefox/ Netscape).

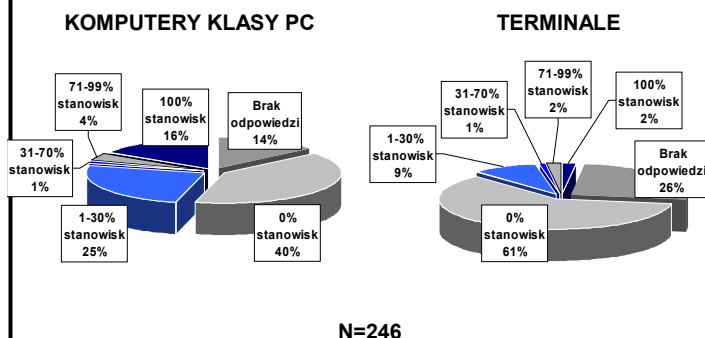
- Niewiele mniejszą popularnością cieszy się korzystanie z pakietów biurowych oraz poczty elektronicznej.
- Wśród firm mniejszych obserwujemy nieco większą penetrację rozwiązań typu Open Source – zwłaszcza w przypadku pakietów biurowych oraz poczty elektronicznej.
- W niektórych firmach (ok.2%) odsetek stanowisk komputerowych posiadających oprogramowanie Open Source sięga 100%. Dodatkowo, w przypadku 16% badanych firm wszystkie komputery PC wyposażone są w system Linuksowy.

RODZAJ OPROGRAMOWANIA OPEN SOURCE WYKORZYSTYWANEGO NA STANOWISKACH KOMPUTEROWYCH



Na podstawie wyników ankiety możemy wnioskować o dynamicznym wzroście penetracji Open Source na stanowiskach komputerowych w ostatnim roku. Średnio ok. 40 % badanych deklaruje, że w roku 2005 poziom wykorzystania tego typu oprogramowania na stanowiskach komputerowych zwiększył się w stosunku do poprzednich lat.

SYSTEM OPERACYJNY LINUX ODSETEK STANOWISK DESKTOPOWYCH

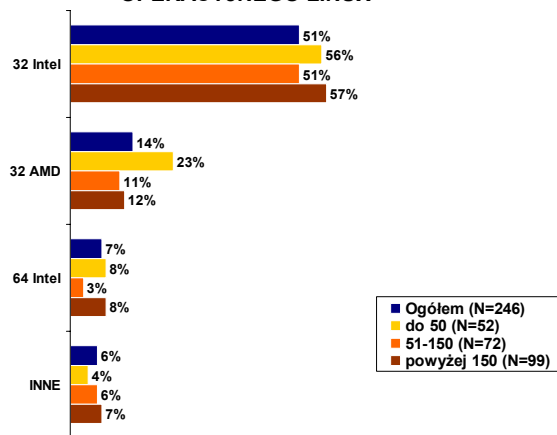


Największą dynamikę wzrostu wykorzystania wykazują przeglądarki internetowe Open Source – stopień ich wykorzystania wzrósł w stosunku do lat poprzednich w przypadku 60% firm.

Popularność rozwiązań Open Source nie przekłada się jeszcze na gotowość firm do korzystania z komercyjnych wersji oprogramowania, jedynie 15% największych przedsiębiorstw, częściej w firmach posiadających ponad 150 stanowisk komputerowych (19%) deklaruje korzystanie z komercyjnych wersji oprogramowania. Powstaje pytanie czy wersje „bez-supportowe” są tak dobre, że w pełni satysfakcjonują polskich klientów czy też dominuje postrzeganie Open Source jako narzędzia do oszczędności kosztów w firmach?



PLATFORMA SPRZĘTOWA DO WYKORZYSTANIA SYSTEMU OPERACYJNEGO LINUX

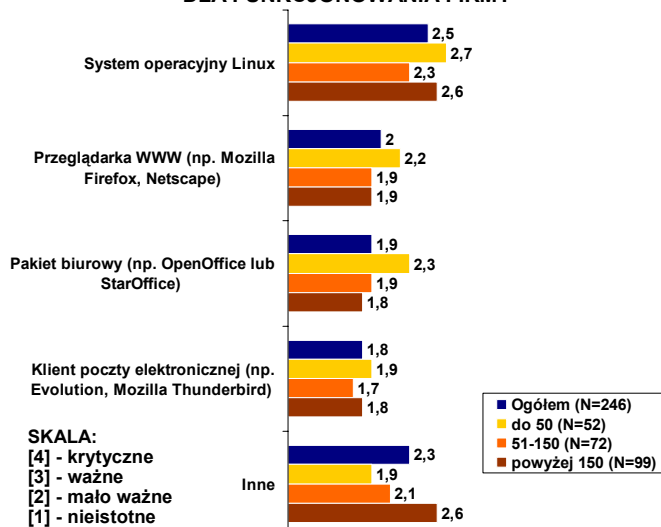


Open Source na stanowiskach komputerowych

Najbardziej powszechną dystrybucją Linuksa jest jego odmiana Red Hat wymieniana przez prawie jedną czwartą badanych, za nią plasuje się SUSE i Debian wymieniane przez około 15% respondentów.

Najpopularniejsze platformy to IA-32 Intela. Ponad połowa korzystających z systemu Linux korzysta z 32 bitowej platformy Intela, trzykrotnie mniej rozpowszechniona jest platforma 32b. AMD. Platformy 64 bitowe Intela i AMD wykorzystywane są przez kilka procent badanych firm.

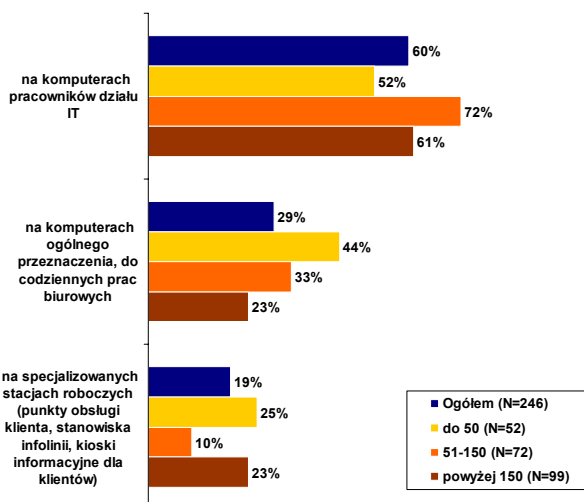
ISTOTNOŚĆ OPROGRAMOWANIA OPEN SOURCE DLA FUNKCJONOWANIA FIRMY



Zastosowanie rozwiązań typu Open Source jest ważne ogólnie rzecz biorąc dla ok. jednej piątej użytkowników, a w przypadku systemu Linux dla blisko połowy firm.

- 20% użytkowników uważa, że wykorzystanie Linuksa na stanowiskach komputerowych jest dla ich firmy krytyczne. Dodatkowo, dla 27% jest to ważne.
- Mniejsze firmy przykładają do rozwiązań Open Source większą wagę, co z kolei przekłada się na powszechniejsze wykorzystanie tych rozwiązań w tych firmach.

KORZYSTANIE Z LINUXA LUB INNYCH PRODUKTÓW OPEN SOURCE



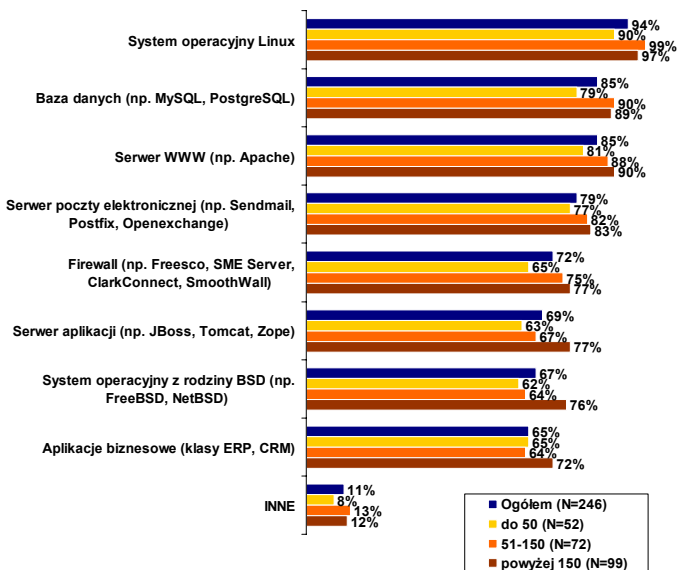
Linux w firmach najczęściej jest wykorzystywany przez pracowników działu IT (ok. 60 % korzystających). Mniej powszechne jest wykorzystywanie Linuksa do codziennych prac biurowych (mniej niż 30% badanych firm). Wykorzystanie Linuksa na wyspecjalizowanych stacjach roboczych używanych np.: w infoliniach, kioskach informacyjnych dla klientów spotykamy w ok. jednej piątej firm.

- Charakterystyczne dla rynku Open Source jest zależność, że w segmencie firm o mniejszej liczbie stanowisk komputerowych – zdecydowanie powszechniejsze jest wykorzystanie systemów Open Source na komputerach ogólnego przeznaczenia. W przypadku większych firm spotykane jest to znacznie rzadziej.
- Z drugiej strony Open Source pozyskał w kategorii większych firm więcej zwolenników w działach IT, można więc spodziewać się, iż również w tej kategorii klientów będzie wzrastać jego penetracja na innych komputerach.

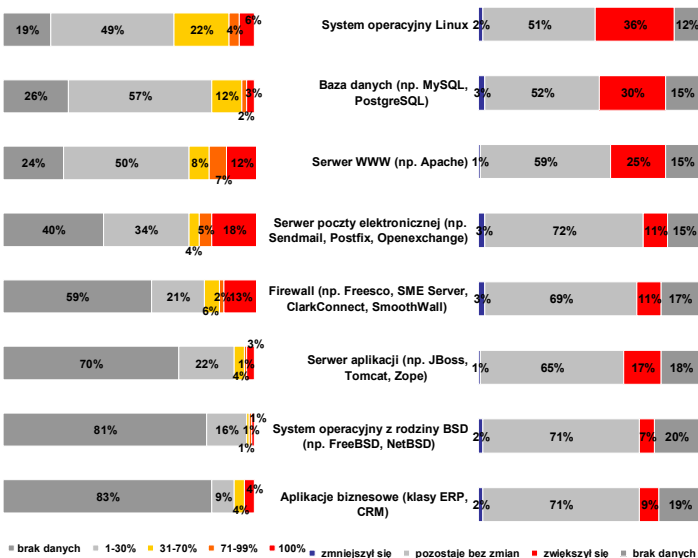


Open Source na serwerach

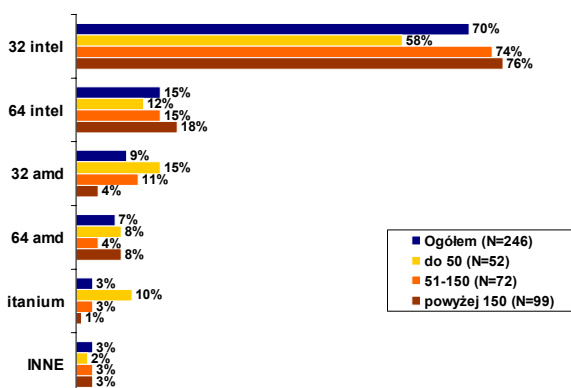
RODZAJE OPROGRAMOWANIA OPEN SOURCE NA SERWERACH



RODZAJ OPROGRAMOWANIA OPEN SOURCE WYKORZYSTYWANEGO NA SERWERACH



RODZAJ PLATFORMY SPRZĘTOWEJ DO WYKORZYSTANIA SYSTEMU OPERACYJNEGO LINUX



Również w przypadku serwerów, najpopularniejszym oprogramowaniem Open Source jest Linux – korzysta z niego 94% badanych firm.

- Powszechnie jest również wykorzystywanie baz danych, takich jak MySQL, czy PostgreSQL (85%) i serwerów web (85%). Ponad trzy czwarte największych polskich przedsiębiorstw korzysta również z open source'owych serwerów poczty elektronicznej oraz firewall.

- Niewiele mniej popularne są serwery aplikacji, systemy operacyjne z rodziny BSD oraz aplikacje biznesowe klasy ERP i CRM (ok. dwóch trzecich firm deklaruje ich wykorzystanie).

- Zależność pomiędzy wielkością firmy mierzoną liczbą stanowisk komputerowych, a penetracją rozwiązań Open Source na serwerach jest odwrotna niż miało to miejsce w przypadku oprogramowania działającego na stanowiskach komputerowych. Im większa firma, tym częściej spotykamy rozwiązania Open Source na jej serwerach.

- Z drugiej strony w przypadku mniejszych firm, choć penetracja takich rozwiązań na serwerach jest nieco niższa, to z kolei znacznie częściej spotykamy się z sytuacją, że 100% serwerów wykorzystuje technologie Open Source – ma to miejsce w 17% firm jeśli chodzi o Linuksa (vs. 6% w totalu); 21% dla serwerów web (12% w totalu); 30% dla serwerów poczty elektronicznej (18% w totalu); 21% dla firewalle (13% dla totalu).

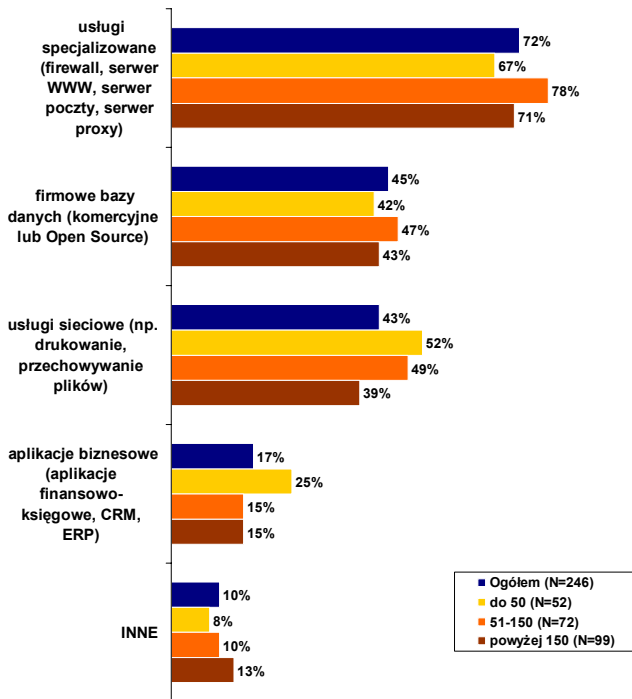
- Z kolei jeśli chodzi o dynamikę rozwoju – największą wykazują aplikacje w dużych firmach, gdzie częściej deklarowano, że wykorzystanie Open Source na serwerach w roku 2005 wzrosło w stosunku do lat ubiegłych.

- Największy wzrost w obszarze serwerów (choć na mniejszą skalę niż w przypadku zastosowań na stanowiskach komputerowych) obserwujemy w zastosowaniach Linuksa oraz baz danych.

Podobnie jak w przypadku oprogramowania na stanowiskach komputerowych, również na serwerach najczęściej spotykaną dystrybucją Linuksa jest Red Hat (blisko 40% wykorzystania), następnie SUSE i Debian (ok. jednej czwartej) rzadziej spotykanymi dystrybucjami są Mandrake/Mandriva, Slackware oraz Aurox.

Zdecydowanie najpopularniejszą platformą jest IA-32 Intela.

CELE KORZYSTANIA Z SERWERÓW LINUKSOWYCH



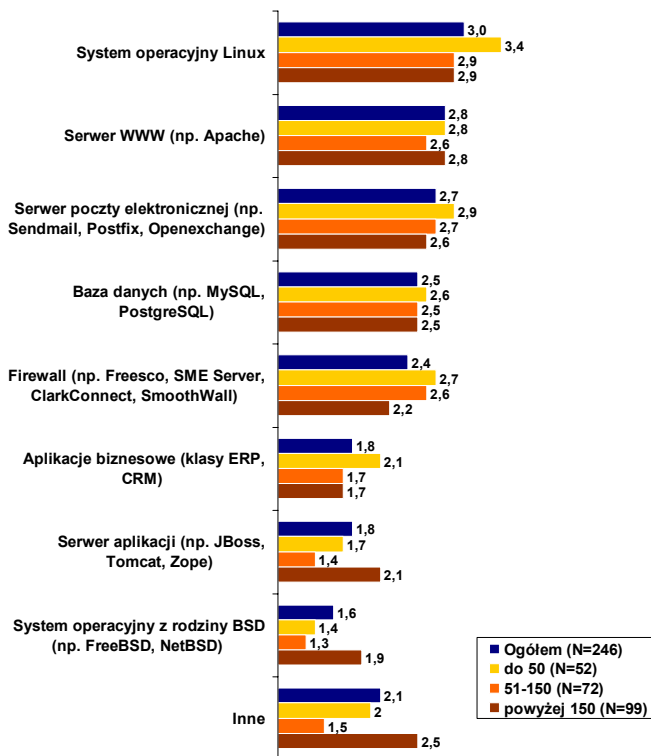
Open Source na serwerach

W zastosowaniach rozwiązań Open Source na serwerach dominują usługi specjalizowane typu firewall, serwery web, poczty czy proxy – deklarowane przez blisko trzy czwarte firm biorących udział w badaniu.

Firmowe bazy danych oraz usługi sieciowe oparte na rozwiązaniach Open Source znajdziemy w blisko połowie badanych firm.

- Znacznie mniej popularne są aplikacje biznesowe (mniej niż jedna piąta).
- W zastosowaniu serwerów linuxowych do usług sieciowych oraz aplikacji biznesowych wyróżniają się te mniejsze firmy, istotnie częściej wymieniające takie właśnie zastosowanie.

ISTOTNOŚĆ OPROGRAMOWANIA OPEN SOURCE DLA FUNKCJONOWANIA FIRMY



Ogólna ocena ważności oprogramowania Open Source stosowanego na serwerach jest na średnim poziomie. Średnio rzecz biorąc firmy korzystające z danych systemów oceniają je jako ważne, choć niekoniecznie krytyczne dla swojej działalności.

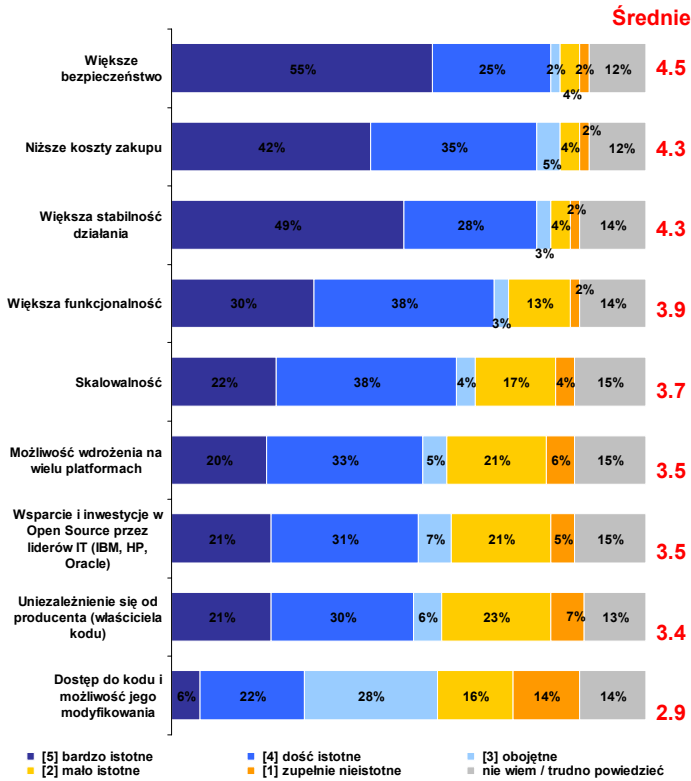
- W ocenie ważności stosowanych rozwiązań obserwujemy istotne różnice ze względu na wielkość firmy.
- Mniejsze firmy znacznie częściej opierają krytyczne dla swojej działalności aplikacje na rozwiązaniach Open Source. Szczególnie duża różnica występuje w ocenie zastosowania systemu operacyjnego Linux na serwerach (ponad połowa mniejszych firm ocenia te zastosowania jako krytyczne dla funkcjonowania ich firmy vs. jedna czwarta największych firm), firewall (26 vs. 18%) oraz aplikacjach biznesowych (18 vs 7%).

Jako najważniejsze zastosowanie oceniany jest system operacyjny Linux, następnie serwery web oparte na Open Source oraz serwery poczty elektronicznej.

- Relatywnie najmniej istotnymi dla ich użytkowników są systemy operacyjne z rodziny BSD oraz serwery różnych aplikacji biznesowych.

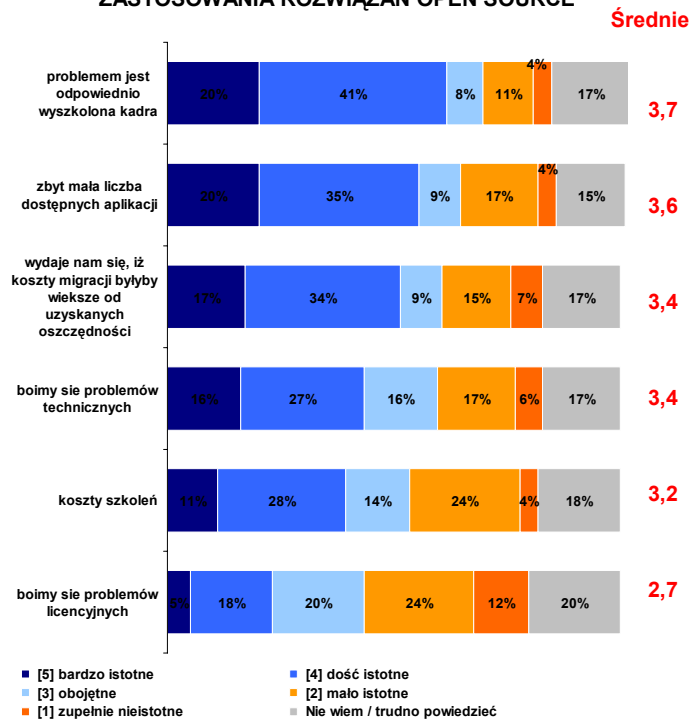


ISTOTNOŚĆ CZYNNIKÓW WPŁYWAJĄCYCH NA MIGRACJĘ DO OPEN SOURCE



N=246

ISTOTNOŚĆ CZYNNIKÓW WPŁYWAJĄCYCH NA BRAK ZASTOSOWANIA ROZWIĄZAŃ OPEN SOURCE



N=246

Motywatory i bariery rozwoju zastosowań Open Source w firmach

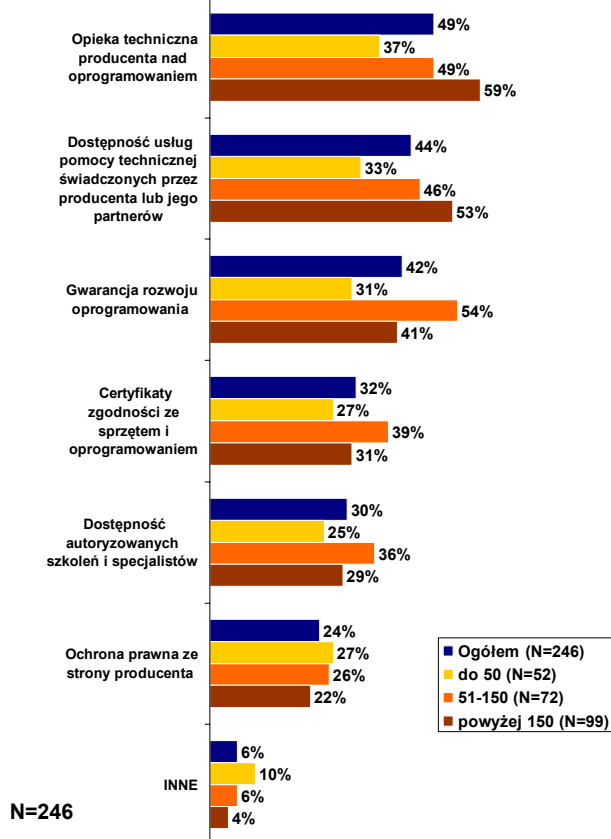
Najistotniejsze czynniki decydujące o migracji do Open Source to:

- Przede wszystkim większe bezpieczeństwo i większa stabilność działania – bardzo istotne dla połowy badanych firm
- Niższe koszty zakupu – bardzo istotna dla 42% firm
- Większa funkcjonalność
- Rzadziej czynnikiem decydującym są skalowalność, możliwości wdrożenia na wielu platformach, uniezależnienie się od producenta czy wsparcie i inwestycje w Open Source przez liderów IT

Do głównych barier w rozwoju zastosowań rozwiązań typu Open Source należą:

- Niedostatki odpowiednio przeszkolonej kadry – ten aspekt jest szczególnie istotny w przypadku mniejszych firm
- Zbyt mała liczba dostępnych aplikacji
- Obawa przed kosztami migracji przekraczającymi możliwe oszczędności z zastosowania Open Source – ten aspekt z kolei jest częściej uważany jako bardzo istotny przez większe firmy
- Spore obawy wiążą się również z ewentualnymi problemami technicznymi i kosztami szkoleń
- Najmniej istotna bariera to obawa przed potencjalnymi problemami licencyjnymi
- W przypadku największych firm podawano jako dodatkową barierę standardy korporacyjne

GLÓWNE POWODY KORZYSTANIA Z WERSJI KOMERCYJNYCH



Wersje komercyjne vs. niekomercyjne

Najważniejsze argumenty przemawiające za wyborem wersji komercyjnych to:

- Opieka i pomoc techniczna ze strony producenta – argumenty te są szczególnie istotne w przypadku większych firm
- Gwarancja stałego rozwoju oprogramowania i dostępności do autoryzowanych szkoleń i specjalistów
- Ochrona prawna i certyfikaty zgodności ze sprzętem i oprogramowaniem

GLÓWNE POWODY KORZYSTANIA Z WERSJI NIEKOMERCYJNYCH

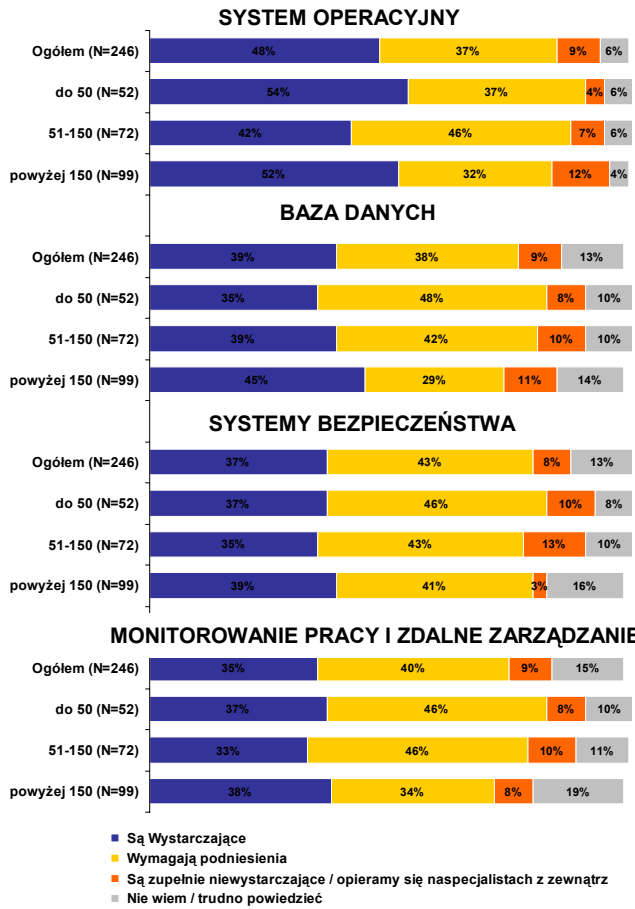


Za wersjami niekomercyjnymi w opinii użytkowników przemawia:

- Opinia, iż rozwiązania komercyjne nie oferują większej funkcjonalności od rozwiązań darmowych
- Fakt, iż firmy zatrudniają własnych specjalistów odpowiadających za opiekę nad wdrażaniem systemów
- Brak funduszy jest najrzadziej wymienianym powodem, warto podkreślić, że im mniejsza firma tym aspekt kosztowy jest ważniejszy.



KOMPETENCJE DZIAŁU IT W ZAKRESIE OPROGRAMOWANIA OPEN SOURCE

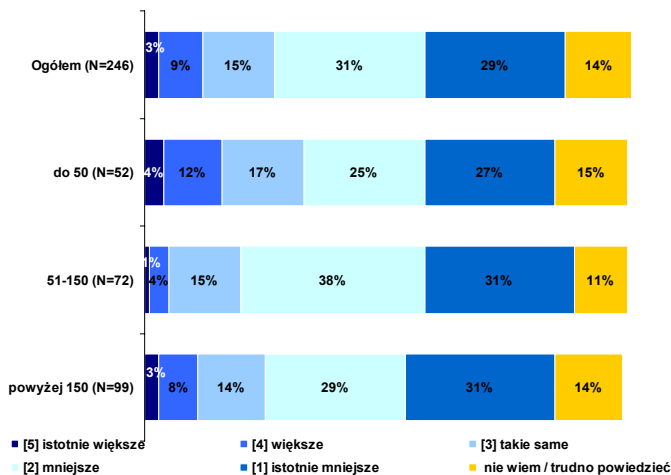


Potrzeba szkoleń

Wyniki badania wskazują na potrzebę szkoleń kadry IT w zakresie rozwiązań Open Source.

- W prawie wszystkich obszarach i typach firm nie więcej niż połowa firm deklaruje, że kompetencje ich działów IT są wystarczające.
- Relatywnie najlepiej wypada pod tym względem wiedza o systemie operacyjnym, najslabiej monitorowanie pracy i zdalne zarządzanie
- Różnice ze względu na wielkość firmy nie są duże – nieco wyższe kompetencje działów IT w tym zakresie deklarują firmy największe.

STOSUNEK KOSZTÓW ZWIĄZANYCH Z NABYCIEM I WDROŻENIEM ROZWIĄZAŃ OPEN SOURCE DO ALTERNATYWNYCH ROZWIĄZAŃ O ZAMKNIĘTYM KODZIE



Jeśli chodzi o postrzegane ceny, to połowa badanych przedstawicieli firm twierdzi, że koszty nabycia i wdrożenia rozwiązania Open Source w porównaniu do rozwiązań bazujących na kodzie zamkniętym są niższe lub znacząco niższe.

- Tylko około 10% twierdzi, iż mogą być większe.
- Zdecydowana większość jest zdania, że koszty zatrudnienia specjalistów od Open Source są takie same lub niższe w porównaniu do tych pracujących na kodzie zamkniętym.

N=246